

# \* De l'autre côté \*

## Cie La Bête à Plumes

Durée : 55 min

Personnel en tournée : 1 régisseur, 2 artistes

Dimensions du plateau :  
(adaptable selon configuration)

Ouverture au cadre : 8m (minimum 7m)

Profondeur : 10m (minimum 6m)

Mur à mur: 12m (minimum 9m)

Hauteur sous perches : 6m50 (minimum 4,50m)

PUBLIC FRONTAL (des places peuvent être condamnées en fonction de la visibilité)

### Contacts

#### Technique

Andréanne Thiboutot (contact technique compagnie)

[cielabeteaplumes@gmail.com](mailto:cielabeteaplumes@gmail.com)

+32 484 67 67 34

Hugues Girard (Régisseur)

[girard.hugues@gmail.com](mailto:girard.hugues@gmail.com)

+32 484 62 68 58

Amaury Baronnet (Régisseur en alternance)

[amaurybaronnet@yahoo.fr](mailto:amaurybaronnet@yahoo.fr)

+32 475 41 66 54

#### Production

Isabelle Du Bois

[cielabeteaplumes@gmail.com](mailto:cielabeteaplumes@gmail.com)

+32 471 01 91 33

+33 6 33 93 18 79

#### Diffusion

MTP MEMAP asbl / Christine Willem Dejean

[christinedejean@mtpmemap.be](mailto:christinedejean@mtpmemap.be)

PLATEAU :

L'implantation de la boîte noire doit être faite avant notre arrivée.  
Pendrillonnage à l'italienne (4 rues + allemandes si les murs sont trop clairs)  
2 demi fonds noir avec possibilité d'ouverture au centre  
Un faux fond de 3m de largeur est sous perché devant les 2 demi fonds (cf plan)  
Occultation Totale sur scène et dans la salle (vrai noir)  
Sol (Noir) Lisse et Plat. Tapis de sol amené par la cie.  
Éléments de décors : 1 chevalet, 1 Table, 1 Chaise, 2 Paravents, 1 Porte.

SON :

**Matériel à fournir par l'organisateur :**

Système de diffusion stéréo adapté à la salle  
plan lointain (2 HP sur pied en 4e rue) servant également de retours  
1 table de mixage adaptée à cette configuration (min 2 entrées)  
2 DI passive en régie (pour ordinateur)+ câblage mini-jack

**Matériel fourni par la production :**

1 ordinateur en régie pour envoyer les bandes sons.

LUMIÈRE :

**ATTENTION :** le noir complet dans la salle est indispensable.  
L'implantation des lumières doit être faite avant notre arrivée le jour J.

**Matériel à fournir par l'organisateur :** (voir plan page suivante)

15 PC 1kw

4 PC 2kw

9 découpes type Robert Juliat 613 1kw (dont 5 avec porte gobo)

4 découpes type Robert Juliat 614 1kw dont 2 sur platines au sol

11 PAR 64 (CP62)

2 BT - F1

**Gélatines :** Lee Filter 711, 202,116,104,180,136,181, 363, 079, 132,183

ROSCO : 1x 110 + 1x 132 pour BT

(Cf plan pour répartition)

GAFF ALU NOIR

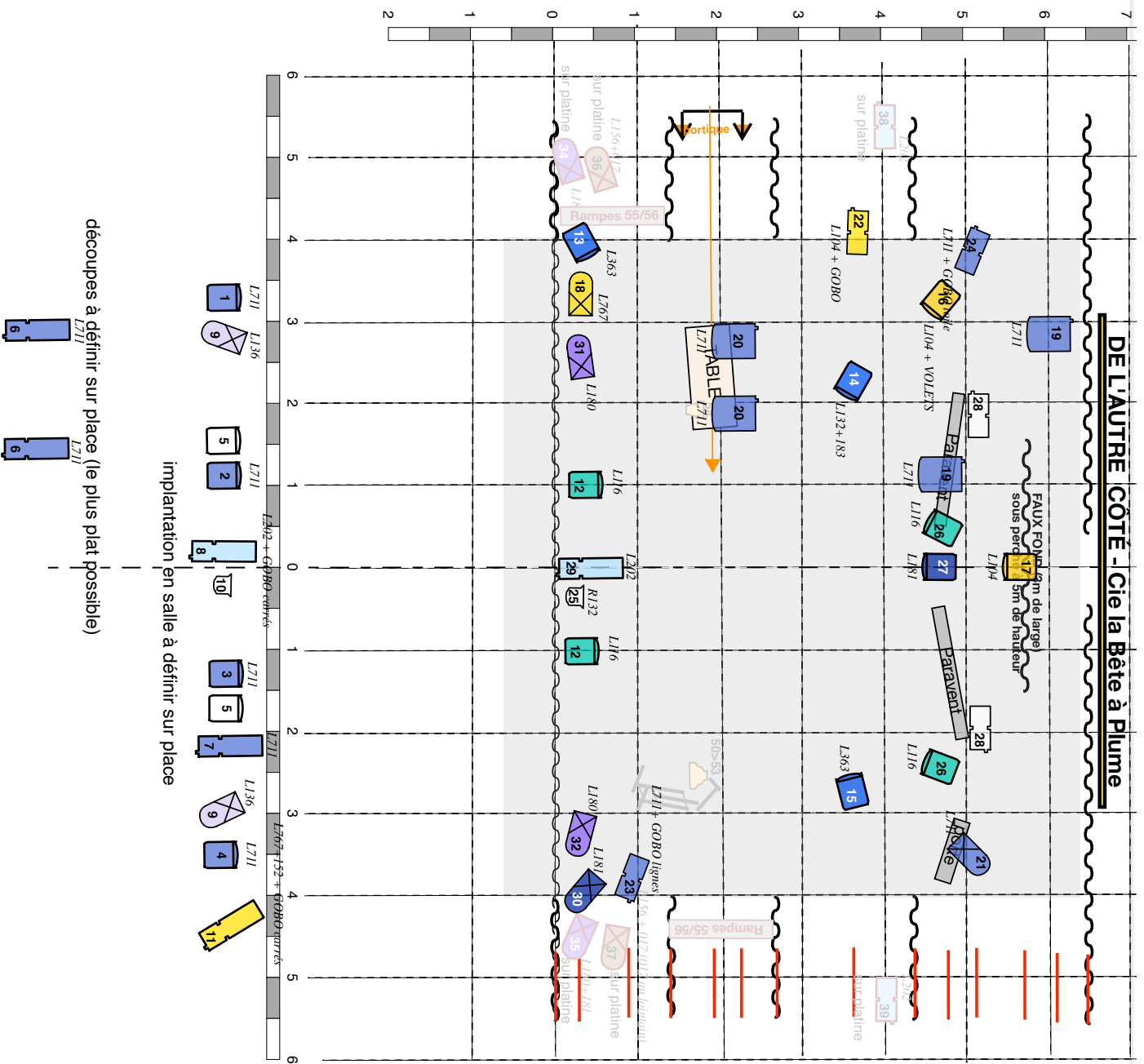
**Matériel fourni par la production :**

1 ordinateur en régie avec boîtier enttec.

La lampe intégrée au chevalet + système wifi dmx et batterie

La lampe bonhomme + système wifi dmx et batterie

2 rampes de sol type SUNSTRIP



- 2 demis fonds
- Lumière
- Lumière + faux fond
- Lumière
- Lumière
- Lumière
- Pendrilions
- Lumière
- Pendrilions
- Lumière
- Lumière
- Pendrilions
- Lumière
- Pendrilions
- Accroches pour FX magie
- Lumière
- Lumière
- Frise + pendrilions

BT - F1 (2)	
PAR 64 CP82 (11)	
PC 2K (4)	
Découpe type RU 613 (5)	
Découpe type RU 614 (7)	
PC 1k (15)	
Amené par la compagnie:	
	Rampes de sol X 4
	LAMPÉ Bonhomme sur Batterie + DMX wifi
	LAMPÉ CHEVALET sur Batterie + DMX wifi

RÉGIE :

Merci de disposer votre matériel technique en fonction du fait que la régie son et la régie lumière sont assurées par une seule personne.

PLANNING minimum en conditions idéales sans contraintes :

Horaires	Description	Personnel de la salle
8h - 8h30	déchargement + check implantation	2 techniciens polyvalents
8h30 - 9h30	Installation tapis + correction implantation / montage scénographie et magie	2 techniciens polyvalents
9h30 - 12h	Pointage lumière	2 techniciens polyvalents
12h - 12h30	check FX magie + corrections au besoin	2 techniciens polyvalents
12h30 - 13h30	PAUSE REPAS	/
13h30 - 14h	Balance son	Technicien son
14h - 17h	Filage technique + corrections au besoin	permanence
17h - 19h45	Mise + échauffement	permanence
19h45	entrée public	permanence
20 h	SHOW (50 min)	permanence
21h15 - 23h	démontage et chargement	2 techniciens polyvalents

Étant donné l'amplitude horaire de cette journée ce planning n'est à envisager qu'en cas d'impossibilité de commencer la veille.

ACCÈS ET HÉBERGEMENT :

Prévoir un accès et parking pour le véhicule de la compagnie (camionnette chargée avec le décor) pour déchargement et chargement, un parking sur le lieu d'hébergement, et éventuelles autorisations de stationnement.

L'équipe arrivera nécessairement la veille pour commencer à 8h si le théâtre est à plus de 2h de voiture de Bruxelles.

Prévoir l'hébergement et les repas pour 3 personnes dans ce cas.

Si l'heure de fin du spectacle ne permet pas un retour à Bruxelles il faut également prévoir l'hébergement pour la nuit suivant la représentation.

LOGES :

Loge avec accès à l'eau courante, propre et chauffée, disponible dès l'arrivée de l'équipe, avec chaises, fer et table à repasser, miroirs et serviettes et un accès à internet.

Boissons et collations seront les bienvenues : un peu de café et d'infusion, quelques fruits et fruits secs bios, le tout issu de commerce équitable, local et raisonné si possible.

Cette fiche peut être modifiée car le spectacle vivant est toujours en évolution...

N'hésitez pas à nous contacter au moindre problème, ou pour d'éventuelles questions d'adaptation.

Si votre espace semble trop petit, certains aménagements rendront certainement l'accueil possible, une étude par nos soins permettra de vérifier la faisabilité du spectacle.