

# **\* De l'autre côté \***

## **Cie La Bête à Plume**

Durée : 50 min

Personnel en tournée : 1 régisseur-se, 2 artistes

Dimensions du plateau :  
(adaptable selon configuration)

Ouverture au cadre : 8m (minimum 7m)

Profondeur : 10m (minimum 6m)

Mur à mur: 12m (minimum 9m)

Hauteur sous perches : 6m50 (minimum 4,50m)

PUBLIC FRONTAL (des places peuvent être condamnées en fonction de la visibilité)

### Contacts

#### **Technique**

Hugues Girard

[girard.hugues@gmail.com](mailto:girard.hugues@gmail.com)

+32 484 62 68 58

Hadrien Lefaure

[h.lefaure@gmail.com](mailto:h.lefaure@gmail.com)

+32 470 36 66 80

Charlotte Plissart (créatrice)

[charlotteplissart@gmail.com](mailto:charlotteplissart@gmail.com)

+33 6 65 03 40 37

#### **Production – Diffusion / Tournées**

Isabelle Du Bois

[cielabeteaplumes@gmail.com](mailto:cielabeteaplumes@gmail.com)

+32 471 01 91 33

+33 6 33 93 18 79

PLATEAU :

Pendrillonnage à l'italienne (4 rues + allemandes si les murs sont trop clairs)  
2 demi fonds noir avec possibilité d'ouverture au centre  
Un faux fond de 3m de largeur est sous perché devant les 2 demi fonds (cf plan)  
Occultation Totale sur scène et dans la salle (vrai noir)  
Sol (Noir) Lisse et Plat. Tapis de sol amené par la cie.  
Éléments de décors : 1 chevalet, 1 Table, 1 Chaise, 2 Paravents, 1 Porte.

SON :

**Matériel à fournir par l'organisateur :**

Système de diffusion stéréo adapté à la salle  
plan lointain (2 HP sur pied en 4e rue) servant également de retours  
1 table de mixage adaptée à cette configuration (min 2 entrées)  
2 DI passive en régie (pour ordinateur)+ câblage mini-jack

**Matériel fourni par la production :**

1 ordinateur en régie pour envoyer les bandes sons.

LUMIÈRE :

**ATTENTION :** le noir complet dans la salle est indispensable.  
L'implantation des lumières doit être faite avant notre arrivée le jour J.

**Matériel à fournir par l'organisateur :** (voir plan page suivante)

15 PC 1kw

4 PC 2kw

9 découpes type Robert Juliat 613 1kw (dont 5 avec porte gobo)

4 découpes type Robert Juliat 614 1kw dont 2 sur platines au sol

11 PAR 64 (CP62)

2 BT - F1

4 rampes de sol type SUNSTRIP

**Gélatines :** Lee Filter 711 (2x613, 1xPAR, 8xPC), 202, (5x614, 1x613), 116 (4xPC), 104 (2x613, 2xPAR, 1xPC), 180 (4xPAR), 136 (2xPAR), 181 (1xPAR, 1x PC), 363, 079, 132,183 (1xPC)

**ROSCO :** 1x 110 + 1x 132 pour BT

**GAFF ALU NOIR**

**Matériel fourni par la production :**

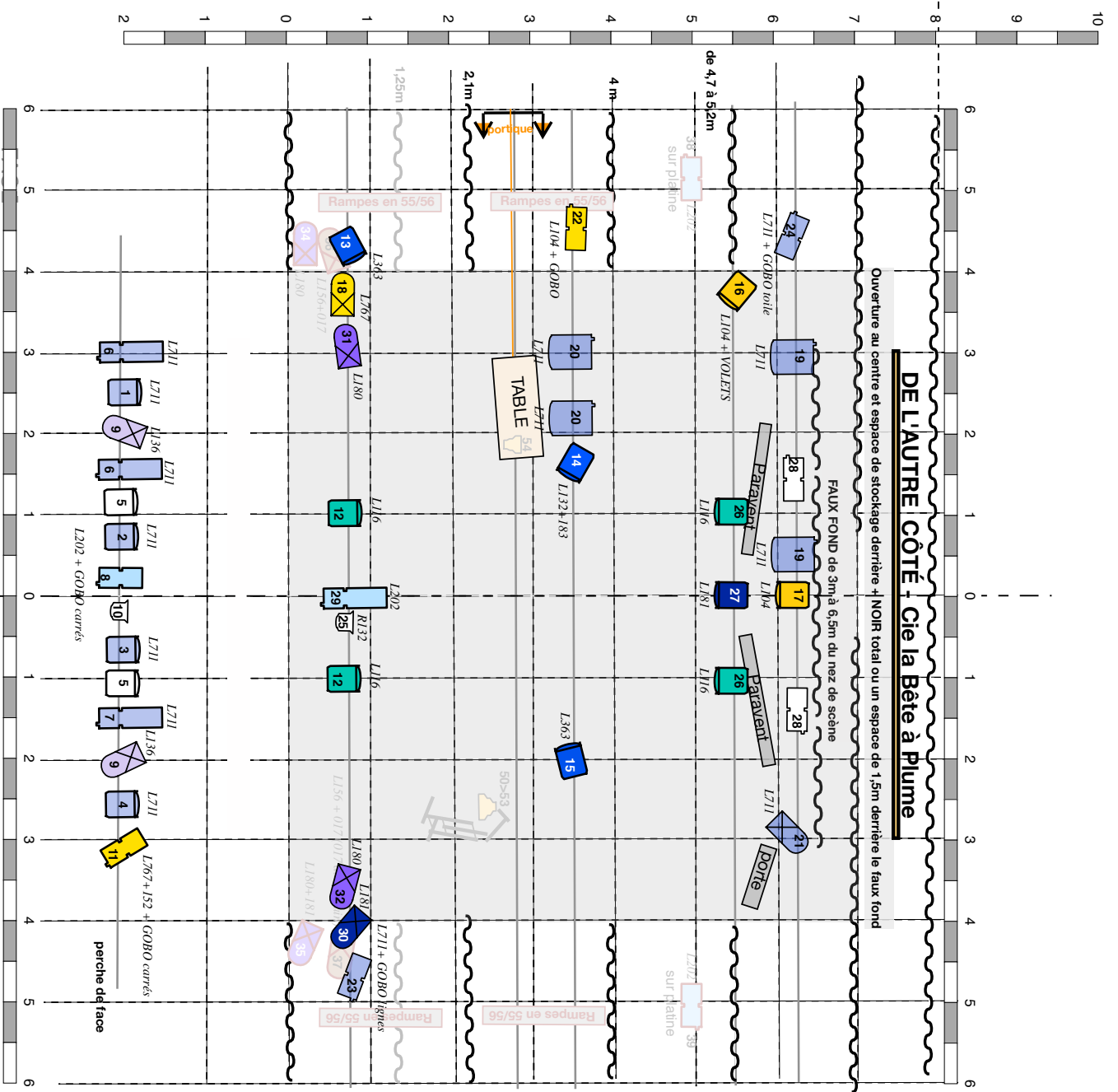
1 ordinateur en régie avec boîtier entecc.

La lampe intégrée au chevalet + système wifi dmx et batterie

La lampe bonhomme + système wifi dmx et batterie

RÉGIE :

Merci de disposer votre matériel technique en fonction du fait que la régie son et la régie lumière sont assurées par une seule personne.



**PLATEAU :**

**Ouverture au cadre de scène :** 8 m pendrillonné  
**Profondeur :** 6,5 m nez de scène - FAUX FOND  
 + 1,5 m (1m minimum) derrière le FAUX FOND

**Couloises :**

2m à Jar / 2m à Cour (minimum sur 1 des 2 côtés)

**Pendrillonnage à l'italienne avec dimensions précises**

**Occultation totale sur le plateau**

Hauteur perche : 6,5m idéale ( 4,25 m minimum)

**Key**  
 Channel

BT - F1 (2)

PAR 64 OPE2 (11)

PC 2K (4)

Rampes de sol x 4

Découpe type RU 613 (9)

Découpe type RU 614 (4)

PC 1K (15)

Amené par la compagnie:

LAMPE Bonhomme sur Batterie + DMX wifi

LAMPE CHEVALET sur Batterie + DMX wifi



PLANNING :

Horaires	Description	Personnel de la salle
8h - 8h30	déchargement + check implantation	3 personnes
8h30 - 10h30	Installation tapis + correction implantation / montage scénographie et magie	3 personnes
10h30 -13h	Pointages lumière	2 électros
13h - 13h30	Réglages intensités lumière et SON / PAUSE REPAS ARTISTES (12h30-13h30)	1 électro / 1 son
13h30-14h30	PAUSE REPAS TECHNIQUE - check scène magie avec artistes	/
14h30-18h30	Filage technique artistes / corrections et focus si nécessaire	/
18h30 - 19h45	Mise + échauffement	permanence
19h45	entrée public	permanence
20 h	SHOW (50 min)	permanence
21h15 - 23h	démontage et chargement	3 personnes

LOGES :

Loge avec accès à l'eau courante, propre et chauffée, disponible dès l'arrivée de l'équipe, avec chaises, fer et table à repasser, miroirs et serviettes et un accès à internet.

Boissons et collations seront les bienvenues : un peu de café et d'infusion, quelques fruits et fruits secs bios, le tout issu de commerce équitable, local et raisonné si possible.

ACCÈS ET HÉBERGEMENT :

Prévoir un accès et parking pour le véhicule de la compagnie (camionnette chargée avec le décor) pour déchargement et chargement, un parking sur le lieu d'hébergement, et éventuelles autorisations de stationnement.

La ou le régisseuse-r arrivera la veille pour commencer à 8h (sauf en Belgique)

Prévoir l'hébergement et les repas pour 3 personnes.

Si l'heure de fin du spectacle ne permet pas un retour à Bruxelles il faut également prévoir l'hébergement pour la nuit suivant la représentation.

Cette fiche peut être modifiée car le spectacle vivant est toujours en évolution...

N'hésitez pas à nous contacter au moindre problème, ou pour d'éventuelles questions d'adaptation.

Si votre espace semble trop petit, certains aménagements rendront certainement l'accueil possible, une étude par nos soins permettra de vérifier la faisabilité du spectacle.

Cette fiche technique fait partie intégrante du contrat.

En cas d'adaptation nécessaire, merci de prendre contact avec la direction technique.