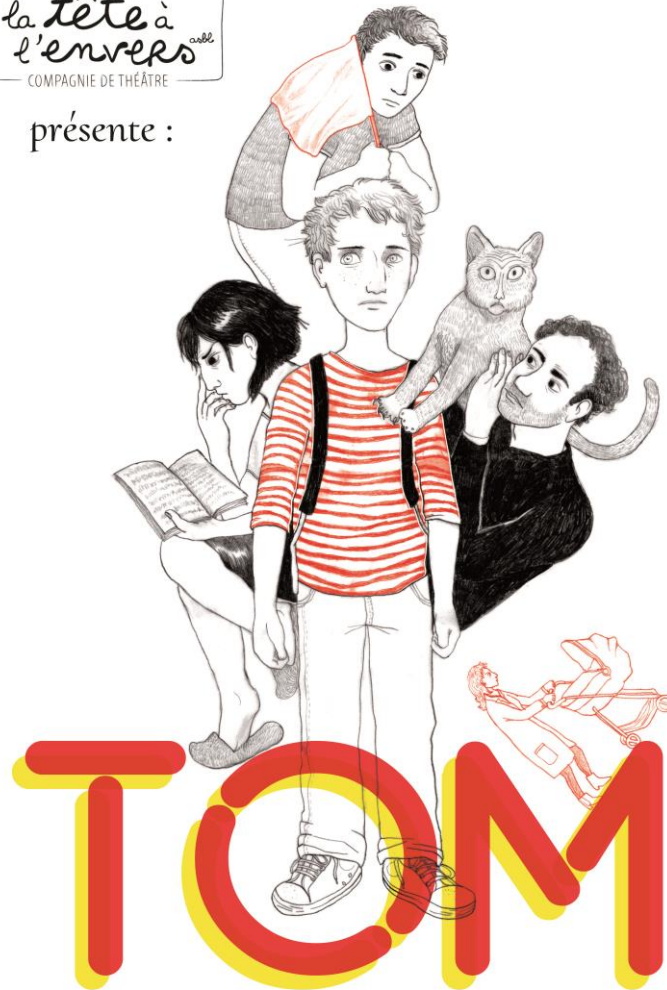


# TOM

## Dossier d'accompagnement

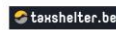
la tête à l'envers<sup>coll.</sup>  
COMPAGNIE DE THÉÂTRE

présente :



Création : Elis Wilk

Stéphanie Mangez/ Olivier Ienel/ Melissa Leon Martin/ Frederik Haügness/ Yasmine Laassal  
Félix Matagne/ Paul Mosseray/ Marie-Christine Meunier/ Alissa Maestracci/ Sylvianne Besson  
Clément Papin/ Perrine Langlais/ Julien Lemonnier/ Alexandre Drouet/ Maxime Clause/ Christine Dejean



**Chers programmeurs, enseignants, parents,**

Vous trouverez dans ce dossier quelques pistes qui vous permettront de mener une animation ou un débat, ou de poursuivre la discussion après visionnement du spectacle. Sachez que l'équipe peut proposer un bord de scène à l'issue de la représentation. C'est l'occasion pour les spectateurs d'échanger avec les comédiens et l'équipe artistique du spectacle.

Des ateliers peuvent également être proposés en classe ou en centre culturel.

Nous vous souhaitons une belle découverte.

La Compagnie La Tête à L'Envers

## PRÉSENTATION

*« La vie, ça ne démarre pas toujours sur les chapeaux de roues d'une grosse cylindrée et il vaut mieux le savoir tout de suite. »*

Tom est sur le point de devenir père. Toutes les vies ne démarrent pas sur les chapeaux de roues. Tom est bien placé pour le savoir.

Flash-back. Tom a 7 ans. Il ne vit pas avec ses parents. Après avoir été placé en institution, il débarque dans une famille d'accueil. Achille, son nouveau frère, le bombarde de questions sur son passé. Catherine et Bertrand font leur possible pour accueillir cet enfant comme si c'était le leur. Tom trouvera t'il sa place dans cette nouvelle famille ?

*Tom est lauréat Text'Enjeux/Prix ado du théâtre contemporain 2020. Sélection fureur de lire 2020. Finaliste du prix Esther 2019. Lauréat EAT 2018.*

*« Épinglons la très belle proposition de la Tête à l'Envers, Tom raconte l'histoire d'un enfant sans valise, mais chargé d'un bagage qu'on devine lourd et délicat qui tente de trouver sa place dans une famille d'accueil. À la fois drôle et poignant. » Sarah Colasse, le ligueur n° 23, décembre 2019*

## UNE AUTEURE BELGE CONTEMPORAINE.

### Quelques mots sur l'écriture.

Stéphanie s'est inspirée de sa propre expérience de famille d'accueil. De ses souvenirs. Pour écrire, elle a également mené des entretiens avec des professionnels du secteur : psychologues ou assistants sociaux, ou encore avec des parents d'accueil ou des jeunes qui ont été placés en famille.

Sa formation de comédienne fut utile dans l'écriture, elle a souvent relu les scènes à voix haute. Pour entendre, deviner comment cela pourrait résonner sur un plateau.

### Le regard du metteur en scène sur le texte

Outre le traitement théâtral qu'elle en fait, l'histoire peut se lire comme une succession d'impressions, d'interprétations, de tentatives d'explications. C'est vraiment ce qui m'intéresse dans l'écriture de Stéphanie : le lecteur n'arrive pas en bout de course, au moment où tout est résolu. Il assiste plutôt à un processus de (re) construction.

### Un texte primé

Le texte est lauréat des E.A.T (écrivains associés du Théâtre) 2018, pour lesquels 10 textes ont été sélectionnés parmi 110 manuscrits. Tom a été mis en lecture au Théâtre 13 à Paris en mai 2019 par Marie-Line Vergnaux. Il est également finaliste du prix Esther 2019. Ce prix a pour but de faire lire des textes de théâtre à des jeunes fragilisés. Il a remporté le prix Text'Enjeux/Prix ado du théâtre contemporain d'Amiens 2020, décerné par 500 collégiens et Lycéens. Il fait partie de la sélection Fureur de lire 2020 (Belgique) et de la sélection « scènes partagées 2020 » (France). Il est traduit en espagnol par Humberto Perez Mortera et Naxeli Yrizar Carrillo et publié par Editorial de la casa, une maison d'édition mexicaine.

### Quelques réactions

*Ohlalalalala quelle émotion nous avons eu avec votre texte quelles belles heures de lecture et de jeu. Les jeunes ont écrit des textes magnifiques et je vous ferai parvenir leurs notes de lecture. Agnès Marietta, intervenante dans le cadre du Prix Esther (France). Décembre 2018.*

*J'apprécie le personnage d'Achille qui a une belle évolution tout au long du texte. Il peut paraître pas sympa du tout et hostile envers Tom au départ, mais si on se place de son point de vue, on peut comprendre que ça l'effraie, la venue de ce nouveau avec qui il doit partager sa chambre. La fin est très belle. Tom se débarrasse de ses démons du passé en envoyant paître le petit Tom. Le Tom adulte prend le dessus, le petit réapparaîtra peut-être, mais c'est l'adulte qui aura le dernier mot. C'est l'impression que ça donne. Claire, lectrice (prix Esther)*

*J'ai trouvé mignon le fait que le père s'exprime en animaux car on n'a pas forcément les mots pour expliquer quelque chose alors sa manière de leur faire voir les choses comme ça aussi est bien. C'est très réaliste. Aussi le fait que les parents (la mère) de l'autre côté aient une nouvelle famille (une fille, un nouveau copain) ça arrive beaucoup et ça peut fâcher. Elle a abandonné Tom et pourtant après elle se reconstruit. Jessy, lectrice (prix Esther)*

*Cette famille offre à Tom la possibilité de se reconstruire sur un socle solide. Beaucoup de scènes et de répliques sont empreintes de violence. C'est pas mièvre et on n'est pas dans le pathos. Aude (lectrice prix Esther)*

*(...) À travers son récit théâtral, Stéphanie Mangez relate à merveille l'ambivalence des sentiments des uns et des autres. Elle trouve les mots appropriés pour mettre en scène une réalité complexe teintée à la fois d'angoisse, de douceur, de déconvenue et de joie. Une réalité que vivent de nombreux enfants de par le monde et qu'il est important de faire connaître au jeune public. Jannick Koeks, Lire du théâtre grâce à la Petite fureur de lire, juillet 2020, article publié sur Facebook.*

*(...) Avec des mots tout simples et des situations courantes, Stéphanie Mangez nous plonge dans le quotidien de l'une de ces familles d'accueil. On vit au plus près les craintes, les troubles, mais aussi les joies des uns et des autres. Tom, publié aux Éditions Lansman, est joliment illustré par des dessins de Fabienne Loodts, témoins de la solitude, des angoisses et des espoirs des différents personnages. Emilie Gabele, Accueillir, le Carnet et les instants, décembre 2019.*



## Le Prix Ado du théâtre contemporain 2020 a été décerné le 31 janvier à

# Tom

de **STEPHANIE MANGEZ** (Editions Lansman, 2019)

Le jury était composé de  
290  
collégiens et lycéens de l'académie  
d'Amiens

Collège DE LA CHESNOYE de Saint-Gobain (02)  
Lycée JOLIOT CURIE d'Hirson (02)  
Lycée professionnel FRANCOISE DOLTO de Guise (02)  
Collège HENRY DE MONTHERLANT de Neuilly-en-Thelle (60)  
Collège JEAN-JACQUES ROUSSEAU de Creil (60)  
Collège PELLERIN de Beauvais (60)  
Lycée européen de Villers-Cotterêts (02)  
Lycée professionnel DES JACOBINS de Beauvais (60)  
Lycée professionnel LA FORÊT de Chantilly (60)  
Collège LOUIS JOUVET de Gamaches (80)  
Lycée BOUCHER DE PERTHES d'Abbeville (80)  
Lycée DE L'AUTHIE de Doullens (80)

Les élèves rencontreront l'autrice

**Lundi 23 mars 2020**  
à la Maison du théâtre – Amiens (80)  
**Mardi 24 mars 2020**  
au Familistère Godin de Guise (02)  
**Judi 26 mars 2020**  
à La Manekine de Pont-Sainte-Maxence  
**Vendredi 27 mars 2020**  
au Théâtre du Beauvaisis (60)

## LA PIÈCE



« La vie, ça ne démarre pas toujours sur les chapeaux de roues d'une grosse cylindrée et il vaut mieux le savoir tout de suite. » Tom, après avoir été placé en institution, débarque dans une famille d'accueil. Achille, son nouveau frère, le bombarde de questions sur son passé. Les parents multiplient les tentatives touchantes et maladroites pour comprendre ce garçon taiseux et établir une communication. Tom, tiraillé entre ces différentes réalités, sera contraint d'affronter son passé pour pouvoir avancer.

Stéphanie Mangez est née en 1981 à Bruxelles. Après une licence en droit, elle entre au Conservatoire de Mons en Art Dramatique. Elle a écrit plusieurs pièces dont *Le château d'O*, *La gueule à l'Envers* et *Debout !*, édités chez Lansman. Elle a remporté le prix de l'Union des Artistes pour *A l'heure où s'allument les lampes*. En 2013, elle est auteur associée au Théâtre de L'L dans le cadre du Krash Texte.

Elle est cofondatrice de la compagnie La Tête à l'Envers où elle joue dans les spectacles *Debout !* et *Sur le fil*. Elle développe également des projets théâtraux avec la compagnie MAPS. Elle joua également dans *Visages fragmentés*, un projet autour de la guerre 14-18 et dans *Untitled*, pièce de l'auteur iranien Mohammad Rezaei Rad.

## L'AUTRICE



**Partenariat :** Le Rectorat de l'académie d'Amiens, la Maison du Théâtre d'Amiens Métropole, le Théâtre du Beauvaisis, La Manekine de Pont Sainte Maxence, le Familistère Godin de Guise, les DSDEN de l'Aisne, l'Oise et la Somme, la direction régionale des affaires culturelles des Hauts de France (DRAC), le Conseil régional des Hauts de France, les Conseils départementaux de l'Aisne, l'Oise et la Somme, les villes d'Amiens, Pont Sainte Maxence et Beauvais.

### Contacts :

**Rectorat-DAAC :**  
**Mirita Merckaert Ribeiro**  
Responsable Enseignement du  
théâtre et Prix ado du théâtre  
contemporain  
[mirita.merckaert@ac-amiens.fr](mailto:mirita.merckaert@ac-amiens.fr)



**Maison du Théâtre:**  
**Cynthia Auzou**  
coordinatrice des actions d'éducation  
artistique et culturelle et responsable  
du centre de documentation  
[ressources-maisondutheatre@amiens-metropole.com](mailto:ressources-maisondutheatre@amiens-metropole.com)



## POURQUOI CE PROJET ?

*Stéphanie réussit à parler d'un sujet peu abordé en se mettant à hauteur humaine, sans dogmatisme ni pathos<sup>1</sup>. Bien que de nombreuses ASBL œuvrent dans le secteur de l'Aide à la jeunesse, le manque de familles d'accueil en Belgique francophone est criant. À travers le parcours singulier de Tom, nous pouvons sensibiliser et faire connaître cette réalité méconnue. Je défends un théâtre qui s'ancre dans le réel, dans la cité, qui prend à bras le corps ses responsabilités, son devoir de sensibilisation, de mobilisation.*

## MISE EN SCÈNE

Le travail de mise en scène s'attache à extrapoler ce qu'il y a dans la tête d'un gamin en manque de repères, un gamin qui, dans le jargon psy, présente des troubles de l'attachement.

**Un regard subjectif.** L'histoire qui se raconte ne représente pas une réalité objective puisqu'elle se base sur les souvenirs du personnage principal. Et l'on sait à quel point nous réécrivons notre passé à travers nos souvenirs. Ce que je souhaite mettre en avant c'est précisément le ressenti de Tom sur la perte de repères qu'il a éprouvé, enfant, alors qu'il était ballotté entre sa famille d'origine, l'institution et sa famille d'accueil.

**Les relations sur scène.** Bien qu'il y ait quatre personnages, on ne peut pas parler de quatuor, mais d'un trio (le père, la mère et le fils) et un élément nouveau, perturbateur, qui pourtant fait ce qu'il peut pour se fondre dans le groupe. Au fil du récit, un duo se crée. Duo improbable, précaire, frères ennemis par moment. Malgré la réalité de vie de Tom et l'écart entre la sienne et celle d'Achille, une relation fraternelle se construit.

Le couple des parents amène, par leurs tentatives maladroites et leur trop-plein de bonne volonté, un aspect comique.

Tom aborde les notions de **fraternité**, de liens de sang, la question de la jalousie ou de compétition dans une fratrie, notions auxquelles les spectateurs pourront aisément se raccrocher. Tom a deux mamans. Cette situation singulière ouvre la voie pour évoquer la **diversité des schémas familiaux** dans notre société.

---

<sup>1</sup> Vincent Romain, Centre des Ecritures Dramatiques Wallonie-Bruxelles.

## MÉDIATION VERS LES PUBLICS

Afin de sensibiliser un public le plus large possible, la compagnie collabore avec **le secteur associatif** : ASBL Accueil familial (présente partout en FWB), En famille ASBL (Liège) et la Fédération des services d'accompagnement à l'accueil familial. Ces structures, conscientes que le théâtre peut rendre visible le manque de familles d'accueil chez nous et permettre au tout public de mieux appréhender la réalité des jeunes qui relèvent de l'Aide à la jeunesse, collaborent au projet depuis les prémises. Des assistants sociaux et psychologues ont répondu aux questions de l'auteurice lors de l'écriture, assisté aux bancs d'essai et signé la préface du livre en brossant le tableau de l'aide à la jeunesse en Belgique francophone. Ensemble, nous avons imaginé une palette d'activité comprenant des bords de scène en présence d'une personne œuvrant dans le secteur de l'Aide à la jeunesse, des ateliers d'écriture et de débat philosophique.

Les **ateliers d'écriture** autour du spectacle seront menés par l'auteurice du texte, qui a développé au fil des ans une expertise en animant des ateliers avec des publics variés (écoles, bibliothèques, centre d'accueil pour réfugiés, en maisons de retraite...)

Nous proposons encore un **atelier « Dessine-moi un spectacle »**, en collaboration avec la plasticienne Léonore Frenois.

Pour mettre sur pied les **ateliers philo**, nous collaborons avec Gilles Abel, philosophe et médiateur qui œuvre depuis 20 ans dans le champ de l'éducation artistique.

Des **ateliers théâtre** sont proposés avec un comédien de l'équipe.

Et nous sommes disponibles pour construire des ateliers avec vous ou les adapter en fonction des réalités du terrain.

## COMMENT PROLONGER LE SPECTACLE ?

### PISTES POUR ANALYSER LE TEXTE/ALLER PLUS LOIN.

- **Genre** : *Dramatique/Chronique familiale*
- **Style** : *Réaliste/concret*
- **Thèmes** : *Jalousie, famille, conflits, abandon/adoption, parentalité, secrets de famille, résilience*

- Comment raconterais-tu l’histoire à quelqu’un qui ne l’a pas vue ?
- Quel extrait du texte t’a le plus marqué ? Pourquoi ?
- As-tu pu t’identifier à un des personnages ? Trouve des points de ressemblance ?
- As-tu été dérangé par un des personnages ? Pourquoi ?
- Quel personnage aimerais-tu jouer ?
- Et si tu devais donner un titre au spectacle, quel serait-il ?

Des groupes ayant déjà répondu à cette question ont proposé Le drapeau blanc, pas né sous la même étoile, le puzzle de l’âme, un nouveau dans la famille...

- Quelle question aimerais-tu poser à l’auteure ?
- Selon toi, quel message l’auteure a-t-elle voulu faire passer (pour autant qu’elle ait voulu en faire passer un) ?

### TRAVAIL CRÉATIF

- Proposez votre décor/scénographie.

Que te raconte le décor ? Est-il immobile ? Le même tout au long du spectacle ? Pourquoi selon toi ?

Ce qu’en dit la scénographe : « Le dispositif scénique de “Tom” que je souhaite construire doit figurer le passé tel qu’il a été inscrit dans la mémoire de Tom. Ce jeune personnage qui débarque dans une nouvelle famille doit d’abord apprivoiser ce qui l’entoure. Tout lui est étranger. Certains éléments anodins de son nouvel environnement prennent pour lui une importance cruciale, d’autres sont chargés d’affects, interprétés ou incompris.

Pour matérialiser l’enfance, mais aussi marquer le rêve, la maison de la famille d’accueil sera une sorte de maison de poupée à taille humaine, ou presque. Une maison-jouet. Elle ne sera ni complète ni cohérente, comme peuvent l’être les souvenirs et les maisons-jouets souvent



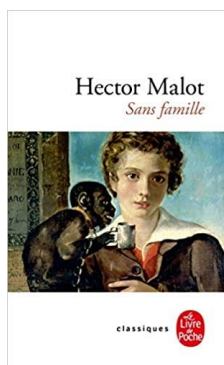
sans portes ou escaliers. Cette maison prendra forme au fil des réminiscences. Petit à petit Tom s'adaptera à cet univers, en fera le sien.

Le plateau ressemblera à une salle de jeu d'enfants lorsque les jouets sont éparpillés.

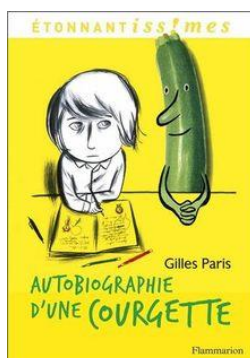
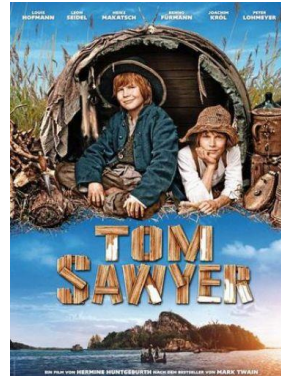
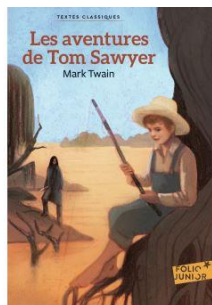
La scénographie devrait permettre au spectateur de ressentir ce que Tom ressent en arrivant dans un univers dont il ne connaît pas les codes. Je l'ai voulue ludique, évolutive comme les personnages. Il me semble important qu'elle serve d'appui de jeu pour les comédiens.

- Écrire un rap sur la relation entre Tom et Achille.
- Faire un lien entre cette histoire et des personnages fictifs. (Tom Sawyer, Remi sans famille, Ma vie de courgette...)

### Un livre



### Un film



## L'ÉQUIPE

**Autrice** : Stéphanie Mangez

**Metteur en scène** : Olivier Lenel

**Comédiens** : Frederik Haùgness, Yasmine Laassal, Félix Matagne et Paul Mosseray

**Scénographe** : Sylvianne Besson, Marie-Christine Meunier et Alissa Maestracci.

**Créateur lumière** : Clément Papin

**Costumière** : Perrine Langlais

**Créateur musique** : Julien Lemonnier

**Assistante mise en scène** : Melissa Leon Martin

**Création Vidéo** : Alexandre Drouet

**Garçon de la vidéo** : Maxime Clausse

**Chargées de diffusion** : Christine Dejean MTP Memap

**Illustrations** : Fabienne Loodts

**Graphisme** : Elis Wilk

**Edition** : Emile Lansman

*Un projet de la compagnie La Tête à l'Envers initié par Stéphanie Mangez, une coproduction du Centre scénique Pierre de lune, en coproduction avec La Coop ASBL, avec le soutien de Shelterprod, Taxshelter.be, ING et du Tax-Shelter du gouvernement fédéral belge. Un projet soutenu par la Fabrique de Théâtre, le Service culture d'Ixelles, le centre culturel Bruegel, le Centre culturel de Waremme, Martinrou, le Centre culturel de Perwez, Le Wolubilis, le Whalll, les Studios de Virecourt, la Roseraie, le CED-WB, la Fédération Wallonie-Bruxelles, service Théâtre, la Cocof, fonds des jeunes acteurs et la Fédération des services d'accompagnement à l'accueil familial.*

## CONTACTS

compagnietae@gmail.com

www.latetealenvers.be

[www.facebook.com/cielatetealenvers](http://www.facebook.com/cielatetealenvers)